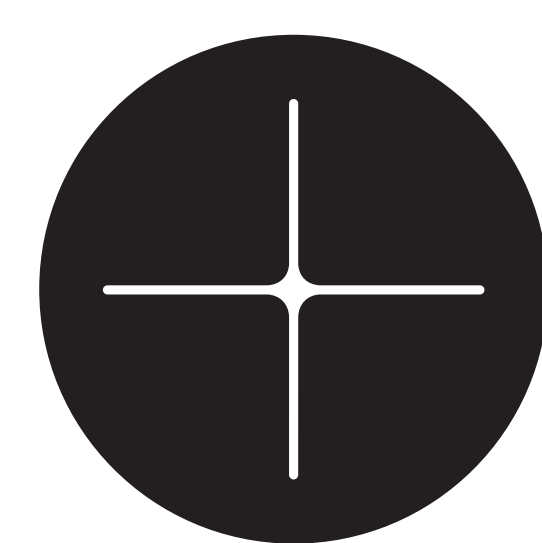




WORLD DESIGN  
CAPITAL  
VALENCIA 2022

# LA CULTURA DEL DISEÑO EN LA FORMACIÓN PROFESIONAL

DOSSIER EXPLICATIVO



WORLD DESIGN  
CAPITAL  
VALENCIA 2022

**01.**

# **INTRODUCCIÓN**

## **NUESTRA MISIÓN**

El pasado 9 de septiembre de 2019, València fue designada Capital Mundial del Diseño 2022 por la World Design Organization (WDO), una organización internacional no gubernamental que, desde 1957, se dedica a promover la profesión del diseño.

València Capital Mundial del Diseño 2022 busca convertir esta disciplina en una herramienta de bienestar social y desarrollo económico sostenible. Creemos en el diseño como un vehículo fundamental para mejorar la calidad de vida de las personas, activar la innovación a corto plazo y generar un cambio sistémico a largo plazo en las sociedades, resolviendo -desde lo local- problemas y retos muy concretos, y generando soluciones globales que puedan ser aplicables a otros entornos.

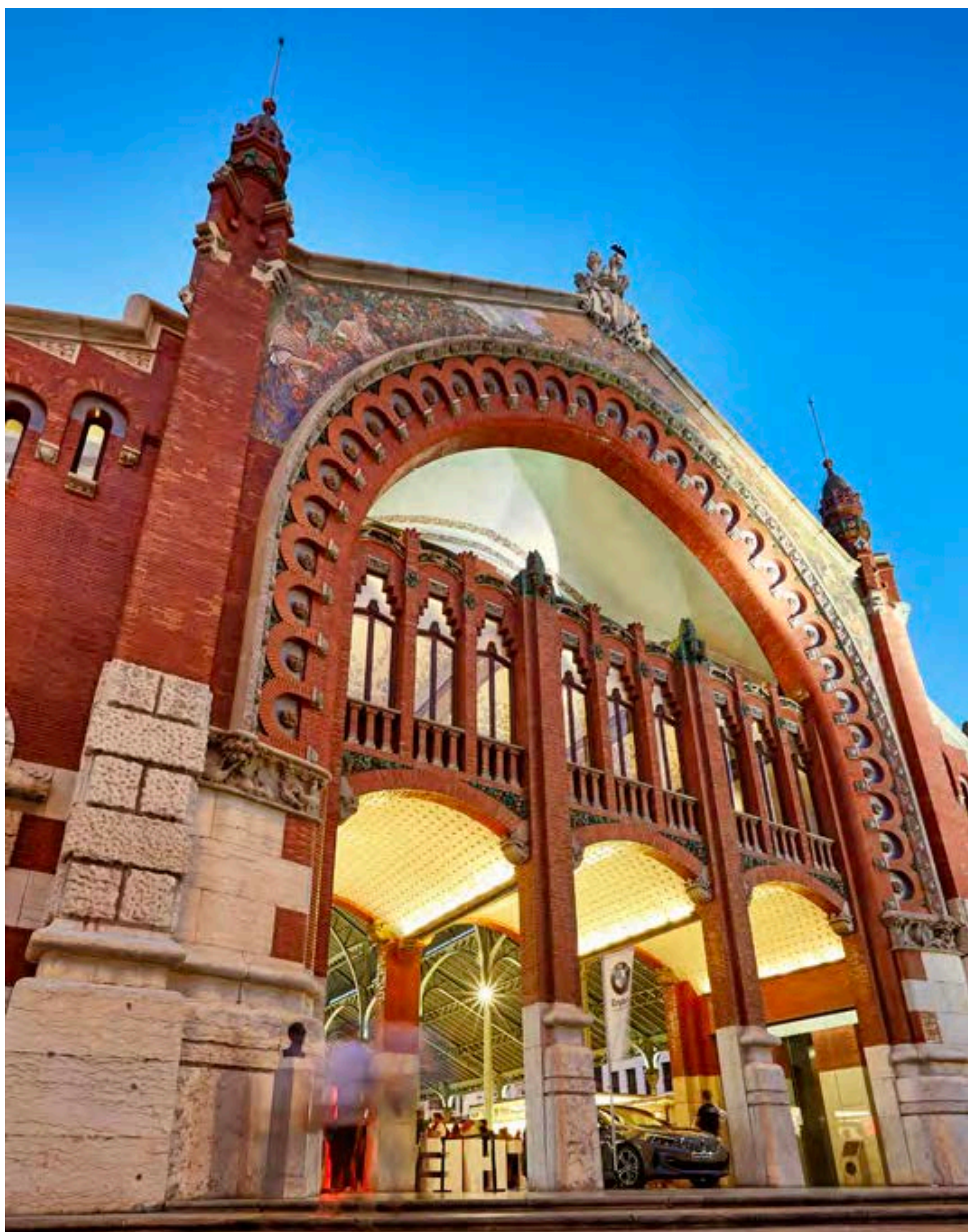
Más que organizar un evento, ya desde la candidatura inicial trabajamos para activar un proceso que integre a toda la sociedad, desde la ciudadanía a la empresa privada y pública, pasando por el campo académico y de la formación. Un proceso que permita implementar estrategias de diseño en todo el territorio y en ámbitos tan amplios como la política, la educación, el urbanismo, la comunicación, el turismo, la innovación, la cultura o la economía.

València Capital Mundial del Diseño 2022 pretende promover su actividad y poner en valor la calidad de este sector creativo, convirtiéndolo en agente principal de cambio social e innovación urbana. Se trata de generar toda una serie de iniciativas que proyecten el diseño más allá de 2022, generando un legado capaz de trascender y asentarse como un valor clave del tejido social local y nacional.









## NUESTRA VISIÓN

Lograr el título de Capital Mundial del Diseño en 2022 implica, en primer lugar, la generación de una marca de prestigio reconocida internacionalmente, ejerciendo como elemento facilitador en la construcción del sentido de identidad y pertenencia, como elemento sintetizador para la proyección y comunicación hacia el exterior, como relato para la atracción de visitantes, inversiones y residentes cualificados. La capitalidad sirve como catalizador de procesos sociales y como generador de valor económico.

El diseño desempeña un importante papel como motor del progreso en la economía, y por supuesto, en la sociedad y la cultura, además de ser un sector económico en sí mismo. Si se le suma la transversalidad y su capacidad para ser empleado en todos los sectores y ámbitos de actividad, el diseño se convierte en un aliado estratégico imprescindible para empresas que quieren evolucionar.

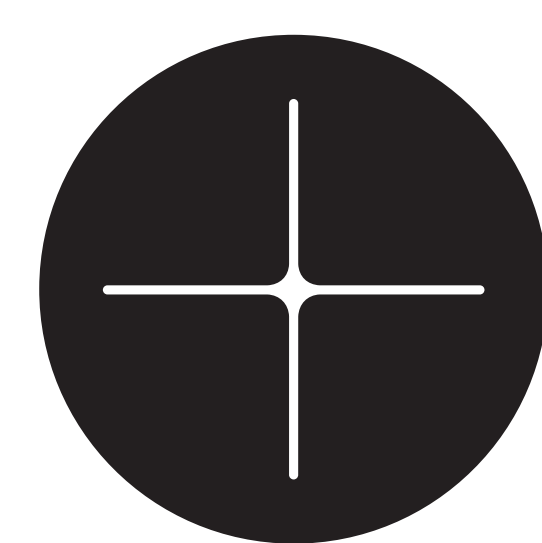
Un evento de la magnitud y alcance de la Capitalidad Mundial del Diseño implica la

celebración de encuentros, congresos y actividades de carácter internacional que facilitarán la inserción de las empresas y organizaciones en redes y grupos de interés y cooperación de carácter internacional, dándoles la oportunidad de que diversifiquen sus procesos de internacionalización.

Focalizar la atención sobre València a través del diseño contribuirá a que se mantenga el interés de la inversión extranjera en el área regional y nacional como destino estable, con posición geoestratégica, con conexiones de transporte de primer nivel y con una red extensa de espacios industriales, logísticos y de conocimiento, investigación e innovación.

La capitalidad destacará la relevancia social del diseño y permitirá aunar a empresas, organismos e instituciones que contemplan el diseño como valor clave en sus estrategias corporativas y de crecimiento. Permitirá lograr un retorno económico y social en forma de desarrollo, progreso y prosperidad, además de generar oportunidades de negocio y crear vínculos diseño y empresa para catalizar la innovación y generar una mayor productividad.





WORLD DESIGN  
CAPITAL  
VALENCIA 2022

## 02. CONTEXTO





**A →**

## **SI PIENSAS EN DISEÑO, PIENSAS EN VALENCIA**

La ciudad de València y por extensión la Comunitat Valenciana es tierra de creatividad. El trabajo de diseñadores, interioristas, arquitectos e ilustradores a lo largo de los últimos cien años demuestra que València respira diseño por sus cuatro costados: muestras de diseño gráfico presentes en toda la ciudad, edificios emblemáticos y singulares en cada calle y nuevos proyectos arquitectónicos, urbanísticos y medioambientales que darán forma a la València del futuro. También por el diseño y belleza de los interiores de sus establecimientos, los antiguos y los más innovadores.

València Capital Mundial del Diseño 2022 persigue convertir al diseño en la herramienta capaz de imaginar soluciones innovadoras ante los grandes retos urbanos. Soluciones consensuadas entre todos los agentes de la sociedad como son la sostenibilidad ambiental, el envejecimiento de la población,

la inclusión y la desigualdad, la gestión de la multiculturalidad, la generación y gestión del espacio público, entre otros.

València es una ciudad que ya transmite diseño desde cada uno de sus barrios, desde Ciutat Vella -corazón de la ciudad- hasta sus poblados marítimos, con el Cabanyal y la Malvarrosa, bañados por el mar Mediterráneo. Ser Capital Mundial del Diseño le dará la posibilidad de transmitir e impregnar a la sociedad y a todo el país de la necesidad de convertir el diseño en la herramienta de cambio y transformación.

Si hablamos de arquitectura, además del renombrado Santiago Calatrava (Hemisfèric, Museu de les Ciències, Palau de les Arts, Àgora...), la ciudad ofrece una gran variedad de edificios imponentes y valiosos, obras maestras del modernismo valenciano, como son el Mercado Central y el Mercado de Colón, ambos con más de cien años de historia. Con especial mención a la Lonja de la Seda de València, un exponente de gótico civil valenciano declarado Patrimonio de la Humanidad por la UNESCO en 1996.





La ciudad conforma su personalidad a través de sus muchos barrios, algunos muy asentados como el barrio del Carmen y el Ensanche y otros emergentes y en plena ebullición como los barrios de Russafa y el Cabanyal. Todos ellos tienen en común hallarse repletos de galerías de arte y cafés y albergar numerosas demostraciones de diseño de interior en sus locales e incluso ejemplos de diseño de experiencias.

La ciudad de València es cuna de diseñadores reconocidos nacional e internacionalmente. Numerosos profesionales y empresas se alzan con el prestigioso galardón de ser Premios Nacionales de Innovación y de Diseño, como los diseñadores Dani Nebot, Nacho Lavernia, Vicent Martínez y Lola Castelló por Punt Mobles, Javier Mariscal, Mario Ruiz, Marisa Gallén y empresas como Point, Actiu, Royo Group, Porcelanosa y Andreu World, cuyas trayectorias acumulan numerosas distinciones internacionales a sus trabajos y productos de diseño.

La completa oferta gastronómica de la ciudad,

resultado de su rica tradición culinaria, nos acerca al diseño de interiores. No sólo a través de los cafés, bares y restaurantes conocemos el trabajo de los diseñadores. La gran variedad de propuestas comerciales, cosmopolitas y novedosas nos permite disfrutar de un recorrido por la ciudad y de la mano del diseño percibir y experimentar nuevas experiencias mientras disfrutamos de las bondades de la dieta mediterránea, declarada Patrimonio Cultural Inmaterial de la Humanidad en 2013.

El diseño en València está en el ocio, en la arquitectura, en la cultura, en la gastronomía y, de la mano del diseño gráfico, en todas sus calles. La ciudad de València tiene muchos proyectos en marcha en los que el diseño ocupa un lugar prioritario: el Arxiu Valencià del Disseny, el futuro Distrito del Diseño, el estadio Arena -gran recinto multiuso para eventos deportivos-, el nuevo estadio del Valencia CF, la Torre Eólica en La Marina de València (a cargo del arquitecto Fran Silvestre) y el futuro Caixa Fòrum València, en el Ágora de la Ciudad de las Artes y las Ciencias.





B →

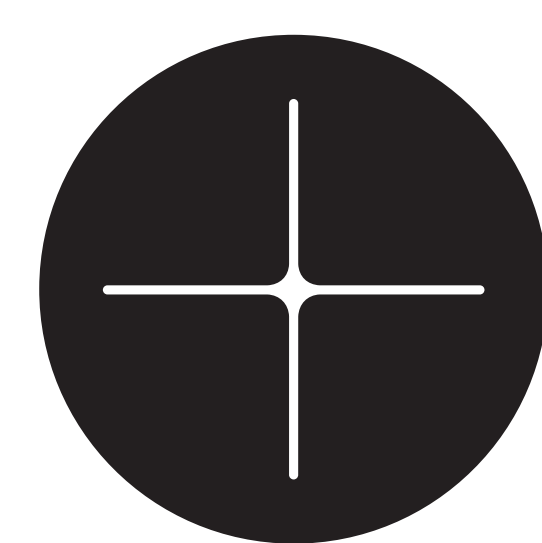
## SI PIENSAS EN DISEÑO, PIENSAS EN MARCA ESPAÑA

La excelencia y el potencial del diseño como disciplina no se limitan a la Comunitat Valenciana en términos de alcance. La posición geoestratégica de nuestra región junto al Mediterráneo, la historia, o el carácter especialmente abierto y afable de nuestra comunidad, nos han llevado a abanderar un relato que puede verse reflejado en la sociedad española desde una perspectiva totalmente complementaria.

Cualidades de una sociedad avanzada como pueden ser la diversidad cultural, la excelencia empresarial, la sostenibilidad, o el espíritu creativo, son valores compartidos con todas las regiones que conforman el territorio español. Por este motivo, nuestra misión será trabajar desde un plano local, como tractores de innovación y desarrollo sostenible, para finalmente aglutinar a colectivos ya presentes en la estructura socioeconómica del país, generando finalmente un impacto que sea capaz de impulsar la marca España en el plano internacional.







WORLD DESIGN  
CAPITAL  
VALENCIA 2022

**03.**

**PROGRAMA DE FP DUAL**  
**CON EMPRESAS**

**ORIENTADAS HACIA EL**  
**DISEÑO PARA FORMAR**  
**PROFESIONALES**

**ORIENTADOS POR LA**  
**CULTURA DE LA CALIDAD:**  
**TRES PROPUESTAS**  
**FORMATIVAS MÁS DOS**  
**INICIATIVAS**





Desde World Design Capital Valencia 2022 (WDC2022) apostamos por una FP Dual orientada a la promoción de la cultura de la calidad y del diseño a través de la promoción de un programa colaboración entre empresas orientadas por el diseño, centros de formación, y otras instituciones comprometidas con mejorar la competitividad y la diferenciación de las empresas valencianas.

Además, WDC2022 promoverá un espacio abierto, **Espacio: Empresa y formación**, un espacio de diálogo para pensar un futuro mejor para la formación profesional en su relación con las empresas orientados por el diseño. En este espacio abierto se programarán conferencias, seminarios, talleres, Foros, etc., con el objetivo de examinar los cambios estructurales que hay que abordar en las relaciones entre las empresas y la formación, y en la propia formación profesional para el siglo XXI.

La actual FP se orienta por sectores profesionales consolidados conformados alrededor de materiales y procesos productivos, tecnologías y destrezas básicas,

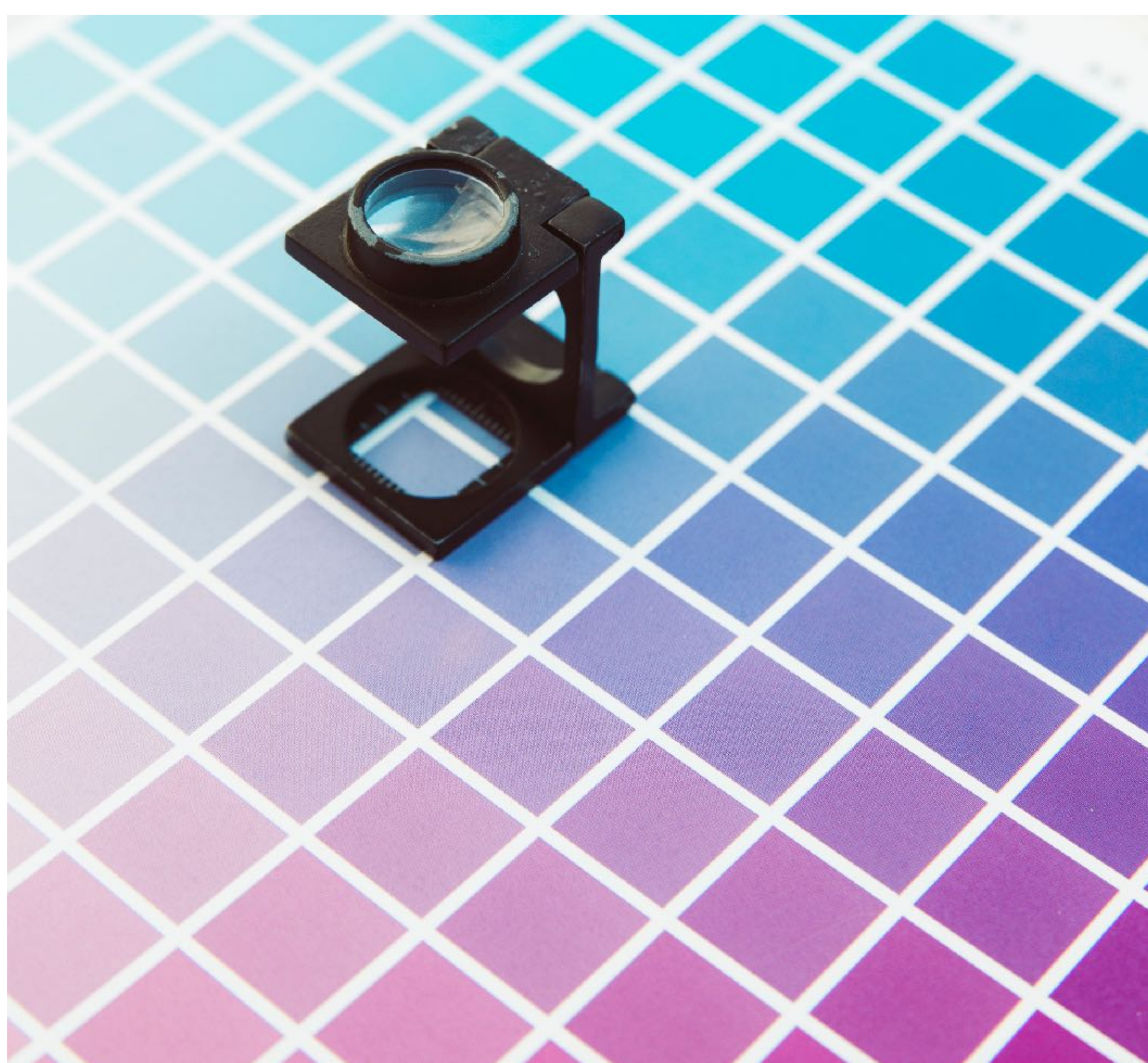
una formación general sobre el mundo laboral y empresarial, y un apartado significativo de prácticas en centros de trabajo. Sin embargo, la pandemia no ha hecho sino evidenciar la importancia estratégica de **“la rapidez en la respuesta”** y la **“rapidez en la adaptación”**, es decir, la necesidad de interpretar bien la situación y encontrar rápidamente una alternativa viable y factible se han convertido en los nuevos factores de la estrategia productiva que, todo apunta, a que será dinámica, flexible y transformadora.

El aprendizaje, por el contrario, tiene un ritmo, un tempo y una secuencia que es necesario recorrer para cada uno. Dominar destrezas requiere tiempo, dedicación, madurez y compromiso. Hay que querer para poder aprender, hay que tener la madurez mínima necesaria para poder dominar los procesos y, sobre todo, para entender la articulación de lo que se hace con el conjunto de lo que hay que hacer se requiere experiencia. En este sentido, siempre habrá una brecha entre los centros de formación y las necesidades de las empresas. Es un hecho de estructura.



Esa brecha no se puede cerrar, la **Formación Profesional Dual** es un excelente intento de poder abordar esa brecha responsabilizando tanto a los centros de formación como a las empresas: los centros tienen que asumir estructuras más dinámicas y ágiles; las empresas que el tiempo “perdido” en la formación no es un gasto sino una inversión que tiene un retorno. La disposición abierta a aprender nuevos procesos e incorporar nuevas transformaciones tecnológicas, así como el compromiso con el proyecto empresarial son los valores que fomentar y que reconocer en los equipos humanos.

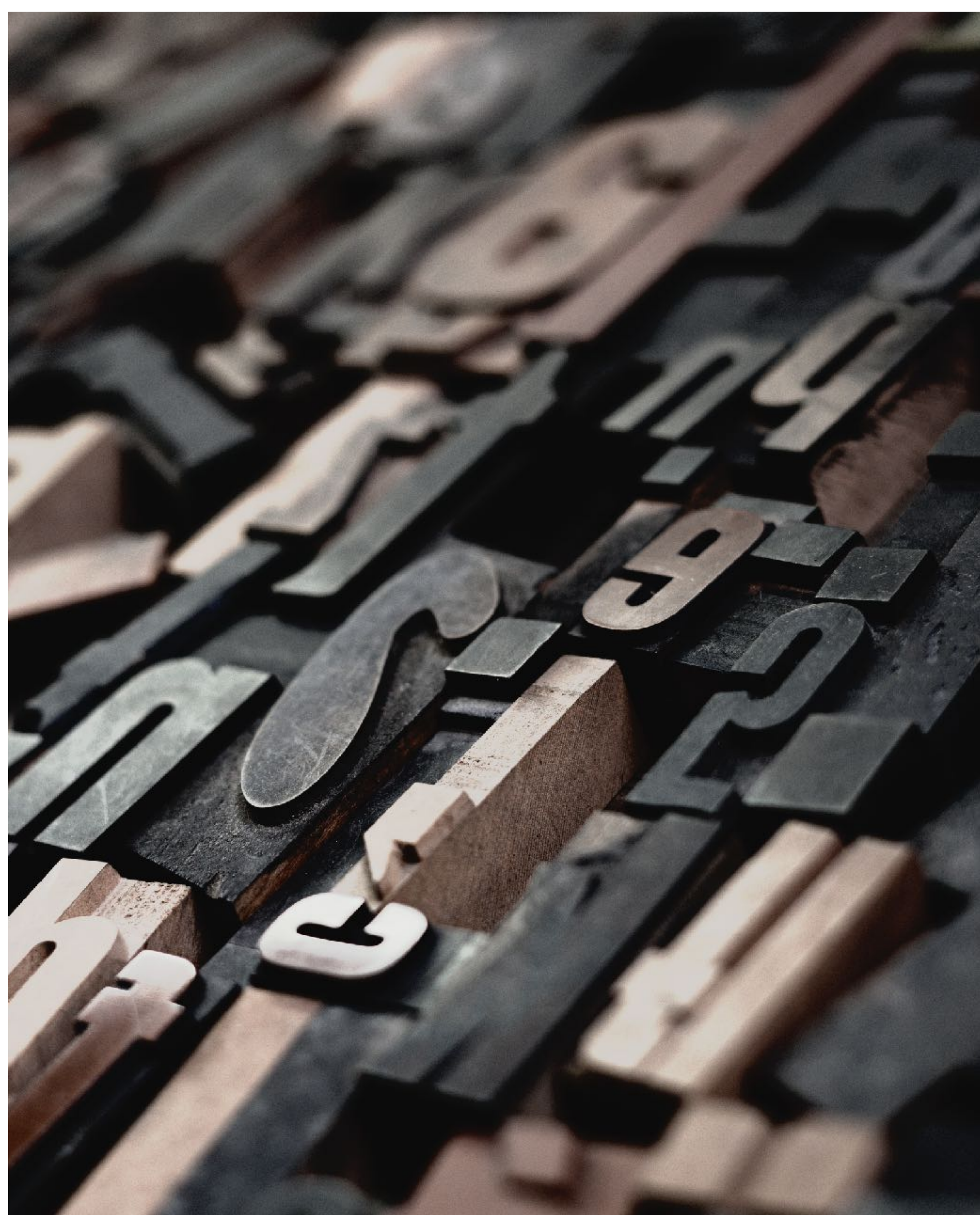
La pandemia no ha hecho sino acelerar y evidenciar las necesidades de transformación del sistema productivo. En la Comunidad Valenciana la estructura productiva sigue siendo de forma preponderante de pequeña y mediana empresa, con una fuerte orientación a la exportación. Hay señales de que el tejido productivo se encuentran en medio de una transformación estructural para responder a estas nuevas transformaciones aceleradas por la crisis: la explosión del comercio virtual; la crisis en las cadenas de suministros y de logística que han demostrado la conveniencia estratégica de volver a fomentar las industrias de proximidad; la importancia de una autonomía productiva exige redefinir el concepto de sectores estratégicos, así como tomar conciencia de su “fragilidad”; las



transformaciones derivadas del internet de las cosas; el impacto de las tecnologías de autoedición a escala global, etc. Estas cuestiones y otras, sin duda, pueden ser temas de trabajo que se pueden abordar en el **Espacio Formación y Empresa**.

Tenemos que prepararnos para un mundo profesional más cambiante, en las nuevas exigencias de “formación permanente”, en las mutaciones en los campos profesionales conocidos, en la irrupción de nuevos campos de actividad profesional. Los ciclos de cambio se han acelerado, la extinción de campos y la emergencia de nuevos campos también se ha acelerado; a todo esto, también hemos de responder.

Estas cuestiones hacen necesaria una combinación de reformas: un reclutamiento más exigente de los docentes primando la experiencia profesional; inversión en equipos modernos; estructuras organizativas más sencillas para que la FP sea más ágil y permita la participación a tiempo parcial y con formatos variados de profesionales en ejercicio en estructuras de formación más dinámicas complementarias de los módulos profesionales.





## PROGRAMA DE FP DUAL CON EMPRESAS ORIENTADAS HACIA EL DISEÑO PARA FORMAR PROFESIONALES ORIENTADOS POR LA CULTURA DE LA CALIDAD: TRES PROPUESTAS MÁS DOS

La cultura de la calidad está claramente implantada en la gestión y en la producción empresarial. Se trata de avanzar un paso más y recuperar para los procesos productivos el valor de lo bien hecho, de la excelencia en el saber-hacer como modo de dotar de un valor diferencial a los productos.

La calidad y la cualidad comparten la misma etimología, pero responden a campos de significación diferenciados: si la **calidad** es, según la R.A.E., “la propiedad o conjunto de propiedades inherentes a algo, que permite juzgar su valor”, la **cualidad** es “el elemento distintivo de la naturaleza de algo o de alguien”. La cualidad apunta a lo que, en última instancia, determina la **diferenciación**. Es, sin duda, más difícilmente objetivable.

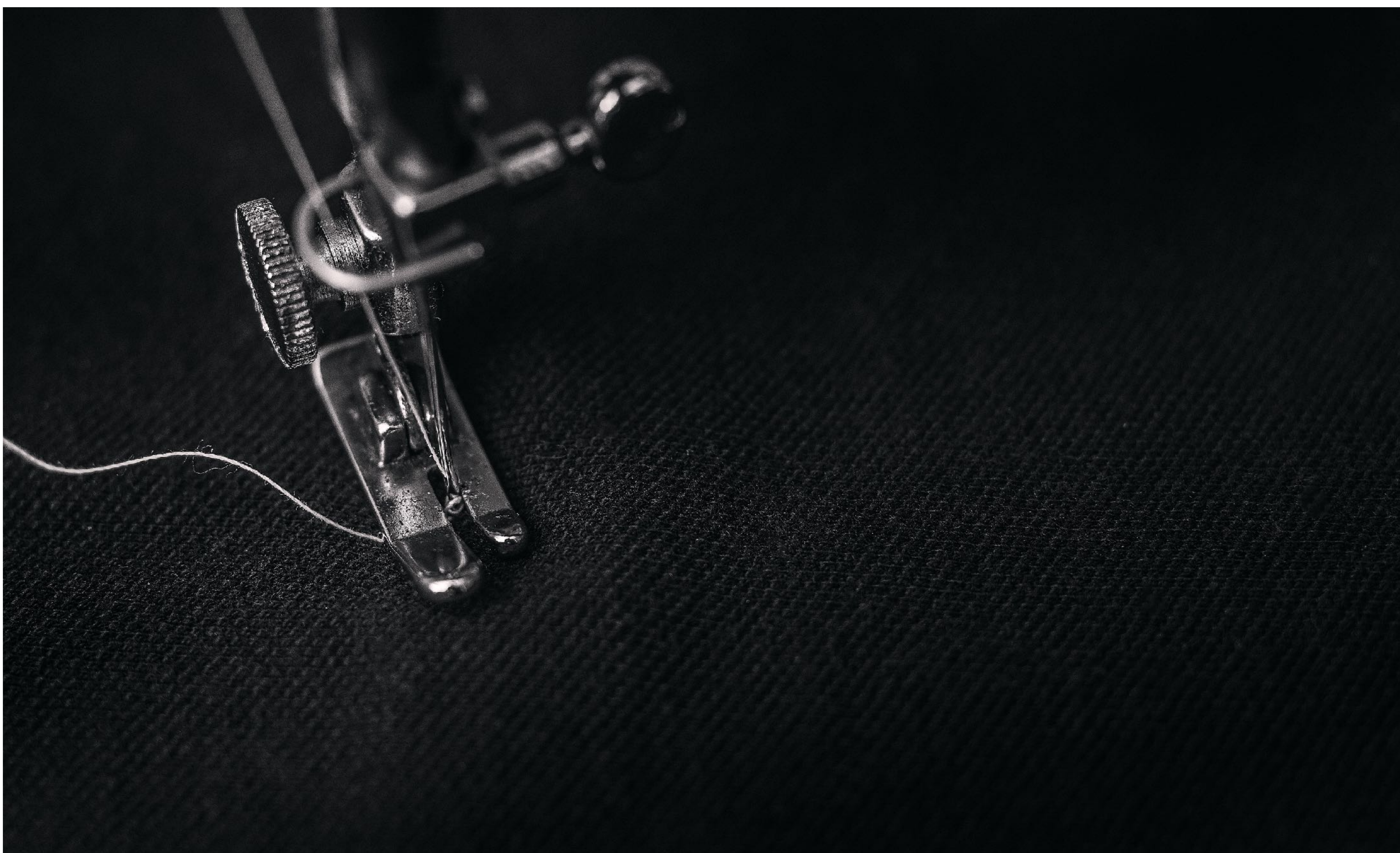
Se trata de añadir a la calidad de los productos y de los procesos, la excelencia en el saber-

hacer de los que participan en los procesos de producción. Es decir, poner en valor el compromiso de profesional con la tarea que desarrolla

Un nuevo profesional orientado por su compromiso con el deseo de seguir sabiendo, de seguir queriendo aprender cosas nuevas y aportar ese conocimiento al proyecto empresarial y al equipo. Capaz, a su vez, de funcionar en estructuras de jerarquización variable organizadas alrededor de un proyecto empresarial, formando parte de equipo de trabajo poco jerarquizados, más plurales y dinámicas. Con capacidad de adaptación a lo imprevisto.

Se trata de un profesional competente en las habilidades y destrezas de su ámbito profesional pero también con un aptitud comprometida, responsable y abierta a lo nuevo.

La formación de este nuevo profesional no puede ser responsabilidad exclusiva de los centros de formación, necesita de la participación de las empresas.







### **PROGRAMA DE FOMENTO DE LA FORMACIÓN DE ALTA CALIDAD**

El programa se encargaría de reunir un conjunto de empresas orientadas por el diseño (así, por ejemplo, Actiu, Punt, Andreu World, Rolser, Vondom, LZF, Point, Capdell, Gandía Blasco, Arkoslight, Tau Cerámica, etc), de distintos sectores productivos, y un conjunto de centros de formación profesional orientados a la producción de calidad.

Profesionales de estas empresas impartirían docencia, contratados como profesionales externos; alumnos de estos centros se formarían en programas específicos en estas empresas; la función de la tutorización y el acompañamiento es muy importante para el éxito de este programa. El fomento de la vocación y la promoción de la cultura de la calidad en los procesos de producción son los objetivos de este programa orientado a alumnos de segundo curso de los Ciclos Formativos de Grado Superior que por edad y recorrido formativo tienen un nivel suficiente de madurez.

Esta formación en régimen de alternancia entre el centro y la empresa se llevaría a cabo

con pequeños grupos de alumnos voluntarios y seleccionados.

La actual estructura en la que se organiza la Formación Profesional a través de Módulos Formativos es lo suficientemente flexible como para permitir estas adecuaciones de **formación “a la carta”** entre centros y empresas dentro del **programa de fomento de la formación de alta calidad de operarios y técnicos.**

En este primer nivel de colaboración, la WDC actuaría como promotor y asesor externo del programa generando y promoviendo el grupo de empresas orientadas por el diseño y orientando y avalando a aquellos centros que deseen participar del programa. Esta formación se puede desarrollar mediante la adecuación de uno o varios de los módulos formativos con los que se organiza la enseñanza en los CFGS.



**UN MÓDULO FORMATIVO DE FOMENTO DE LA CULTURA DE ALTA CALIDAD**

Los módulos formativos son definidos como “bloques coherentes de una formación específica, asociada a cada una de las unidades de competencia que configuran la cualificación”

Si analizamos un CFGS, por ejemplo:

**Técnico Superior en Diseño y Amueblamiento**

Los módulos profesionales de este ciclo formativo son los siguientes:

**MÓDULOS PROFESIONALES:**

**HORAS:**

Procesos en industrias de carpintería y mueble	128
Fabricación en carpintería y mueble.	192
Representación en carpintería y mobiliario	160
Prototipos en carpintería y mueble	128
Desarrollo de producto en carpintería y mueble	160
Automatización en carpintería y mueble	160
Instalaciones de carpintería y mobiliario	120
Diseño de carpintería y mobiliario	100
Gestión de la producción en carpintería y mueble	120
	<hr/>
	<b><u>70 %</u></b>
Proyecto en diseño y amueblamiento	40
	<hr/>
	<b><u>2 %</u></b>
Formación y orientación laboral	96
Empresa e iniciativa emprendedora	60
	<hr/>
	<b><u>8 %</u></b>
	<hr/>
<b><u>Formación en centros de trabajo</u></b>	<b><u>400 20 %</u></b>



Observamos que aproximadamente el 70% de la formación está orientada a la formación en procesos y destrezas específicas, un 20% a la formación en centros de trabajo, y, por último, un 10% a la cultura emprendedora y la orientación laboral. Es cierto que estos porcentajes varían entre títulos, pero la distribución “grosso modo” de las áreas se mantiene.

Lo que proponemos es usar, total o parcialmente, ese 10% dedicado a la formación emprendedora y laboral en la puesta en

marcha de un **Módulo profesional de fomento de la cultura de la calidad y del diseño** a partir del análisis pormenorizado de casos de éxitos de empresas valencianas vinculadas con el sector profesional correspondiente y el testimonio de los profesionales que participan en los distintos procesos productivos implicados, permitan poner el valor la excelencia profesional, la actitud proactiva, la importancia del trabajo en equipo, y la apertura hacia innovación como los factores que aportan valor y diferenciación real a las empresas.





### TERCERA PROPUESTA

#### UNA MAESTRÍA PROFESIONAL EN PROCESOS ESPECÍFICOS DE PRODUCCIÓN EN COLABORACIÓN DIRECTA CON EMPRESAS.

Se trataría de una oferta “de postgrado”, una formación profesional específica para alumnos que ya han cursado un Grado Formativo de Grado Superior y quieran profundizar y actualizar su formación. También podrían acceder a esta formación profesionales con experiencia acreditada que quieran actualizar sus conocimientos.

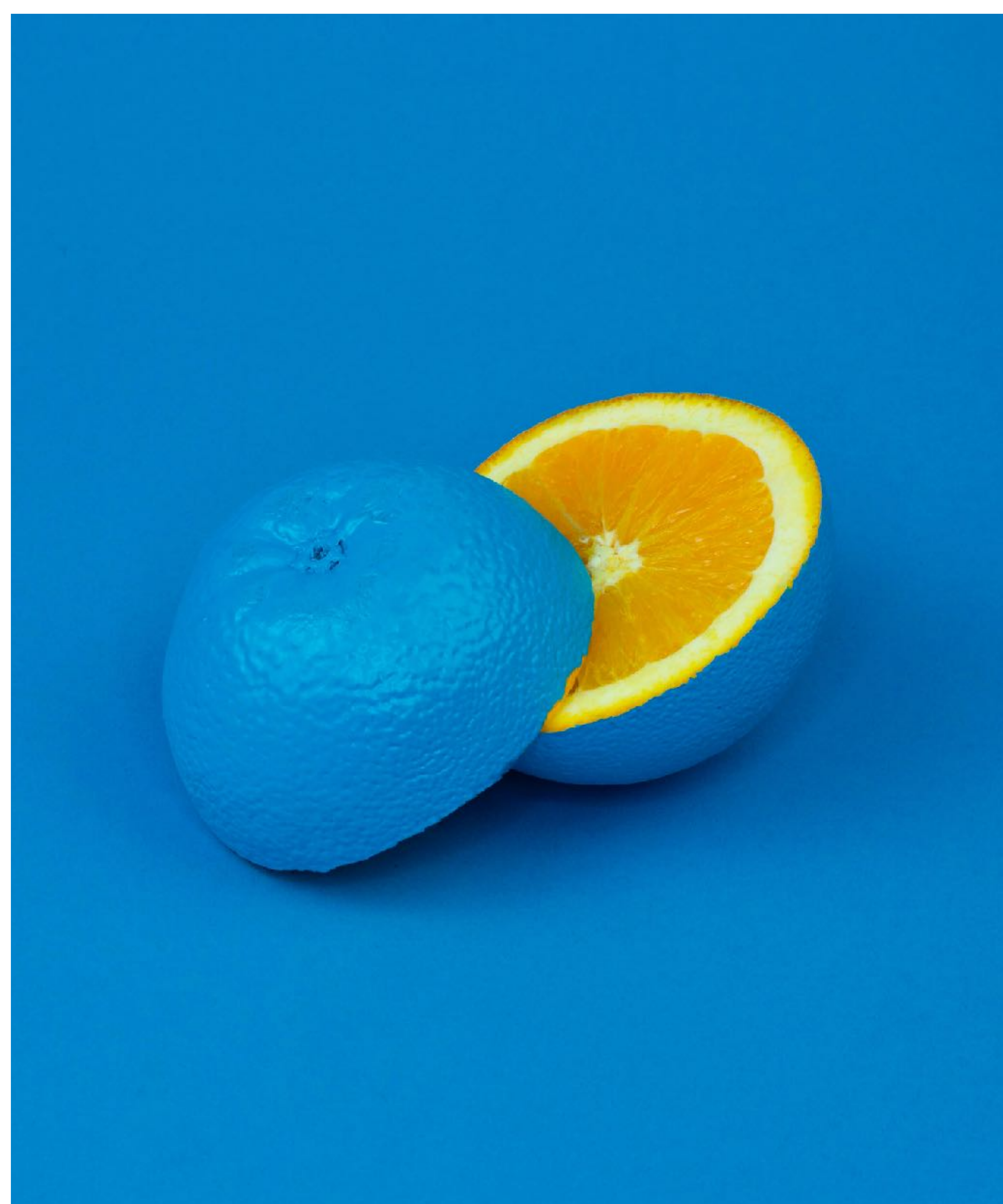


Un esquema posible de su distribución podría ser:

- 20 créditos en prácticas en empresas
  - 25 créditos procesos específicos de formación
  - 5 créditos cultura de la calidad y del diseño
  - 10 créditos de trabajo para la acreditación de la maestría profesional
- 60 CRÉDITOS ECTS**

Esta formación de alta cualificación contaría también con la participación activa de empresas orientadas por el diseño, centros de formación comprometidos con la promoción de la cultura de la calidad y la excelencia en los procesos productivos, y los Institutos tecnológicos. En su caso, otros centros de formación superior.

Esta formación de alta cualificación con una orientación claramente profesionalizadora debería de contar también con la posibilidad de desarrollar trayectos formativos en otros países.



Se trata de generar estructuras dinámicas, flexibles, fácilmente transformables de formación de alta cualificación. A partir

Se trata de poner el acento en que, si la calidad es de los productos y de los servicios, la calidad debe ser un atributo de quienes participan en la producción o realización de esos productos y servicios, como modo de garantizar la competitividad y la diferenciación de las empresas valencianas en un mercado global, cuyos ritmos de transformación se han acelerado y se van a acelerar todavía más.



### **WDC2022 como consultor externo:**

Por último, una **segunda iniciativa** que proponemos desde la WDC y la Fundación que proseguirá este proyecto, es la de ofrecernos como **consultor externo** para revisar y proponer una mejor adecuación de las titulaciones académicas requeridas para la impartición de módulos profesionales. Como ejemplo de lo que proponemos, hemos observado que el decreto sobre titulaciones académicas requeridas para la implantación de módulos profesionales en centros privados o de otras administraciones diferentes de la educativa, se establece para le módulo

profesional, código 1417, “**Materiales de producción gráfica**” como titulación adecuada para su impartición Licenciado en Comunicación Audiovisual.

Este es un ejemplo posible de lo que puede ser una colaboración entre WDC y la DG Formación Profesional en esta perspectiva de grupo de trabajo o consultor externo para analizar y proponer mejorar en el ámbito de la Formación Profesional Dual desde la perspectiva de la cultura del diseño.

Proyecto de València Capital Mundial del Diseño 2022  
Proyecto dirigido por Xavier Giner Ponce





**WORLD DESIGN  
CAPITAL  
VALENCIA 2022**